

PROJET ASSOCIATIF

2026-2029

ARHB



Sommaire

Introduction	_____	03
Les valeurs et missions du club	_____	06
Diagnostic de la situation actuelle	_____	07
1- Les adhérents - Le projet - Les actions		07
2- Ressources humaines et structuration interne		11
3- Ressources financières, logistiques, partenariales et communication		15
4- Retour questionnaires		20
Axes de développement et objectifs	_____	23
Axe 1 : Développement de la pratique		23
Axe 2 : Renforcement de l'encadrement		25
Axe 3 : Vie associative et citoyenneté		27
Axe 4 : Communication et visibilité		31
Axe 5 : Partenariats et financement		34
Conclusion	_____	36
Annexe	_____	37
Remerciements	_____	38

Introduction

L'ARHB, l'Atlantique Rezé Handball existe depuis un peu plus de 20 ans. Mais le club est le fruit d'une longue histoire commencée en 1960.

Aujourd'hui, l'ARHB c'est 455 adhérents dont 380 handballeuses et handballeurs répartis entre 26 équipes dont 10 féminines. Il faut ajouter 1 groupe multisport adultes, 1 groupe multisport enfants et 3 groupes école de sport.

C'est aussi environ 60 bénévoles qui oeuvrent en tant que coachs, entraîneurs, parents référents, membres du bureau, membre d'une commission ou qui apportent leur aide ponctuellement.

Enfin, le club s'appuie sur 3 salariés : Yohan Portier, Matthias Brazeau et Ethan Giraudet.

Pourquoi un projet associatif ?

Depuis la création du club, il n'y a jamais eu de projet associatif écrit.

Mais une charte a été élaborée il y a quelques années et guide le club dans ses missions, dans ses réalisations et dans ses ambitions.

En 2024, le bureau a souhaité aller plus loin pour poser les choses et déterminer une ligne directrice pour les 4 années à venir.

Un groupe de 10 personnes au départ, composé de coachs, de joueuses et joueurs, de parents et de quelques membres du bureau s'est réuni régulièrement depuis janvier 2025 pour élaborer ce projet.

Il devait répondre aux questions suivantes :

- Qui sommes-nous ?
- Vers quoi voulons-nous aller ?
- Comment voulons-nous y aller ?

Pour répondre à ces questions, un diagnostic a été posé, relevant les forces et les faiblesses du club. Une enquête a également été menée auprès des adhérents et des parents.

A partir de toutes ces informations, des axes ont été déterminés, avec des objectifs clairs, des propositions d'actions et des indicateurs de suivis.

Ceux-ci ont été présentés et validés par le bureau et ensuite présentés aux adhérents et/ou leurs parents.

Ce document centralise l'ensemble de la démarche.

HISTOIRE DEL'ARHB EN QUELQUES DATES

Jeune association, l'Atlantique Rezé Handball possède néanmoins une histoire riche.

l'ARHB a puisé en 2004 plusieurs de ses valeurs dans l'histoire de la section handball de l'Amicale Laïque de l'Ouche Dinier (ALOD), créée en 1960.

1963

Agrément ministériel et engage 4 équipes en championnat départemental.

Roger PINEAU prend la présidence de la section. Il quittera cette fonction 25 ans plus tard.

1985

Les seniors 1 garçons terminent premiers du championnat d'excellence régionale et accèdent la saison suivante au championnat de national 3. Pour la première fois, une équipe de handball de Rezé va représenter la ville au niveau national.

1960

12 février 1960

Des adhérents de l'AEPR (Amicale des élèves de Pont Rousseau) décident de **créer une amicale laïque dans le quartier de l'Ouche** Dinier, avec une 1^{re} section sportive handball.

1980

1970

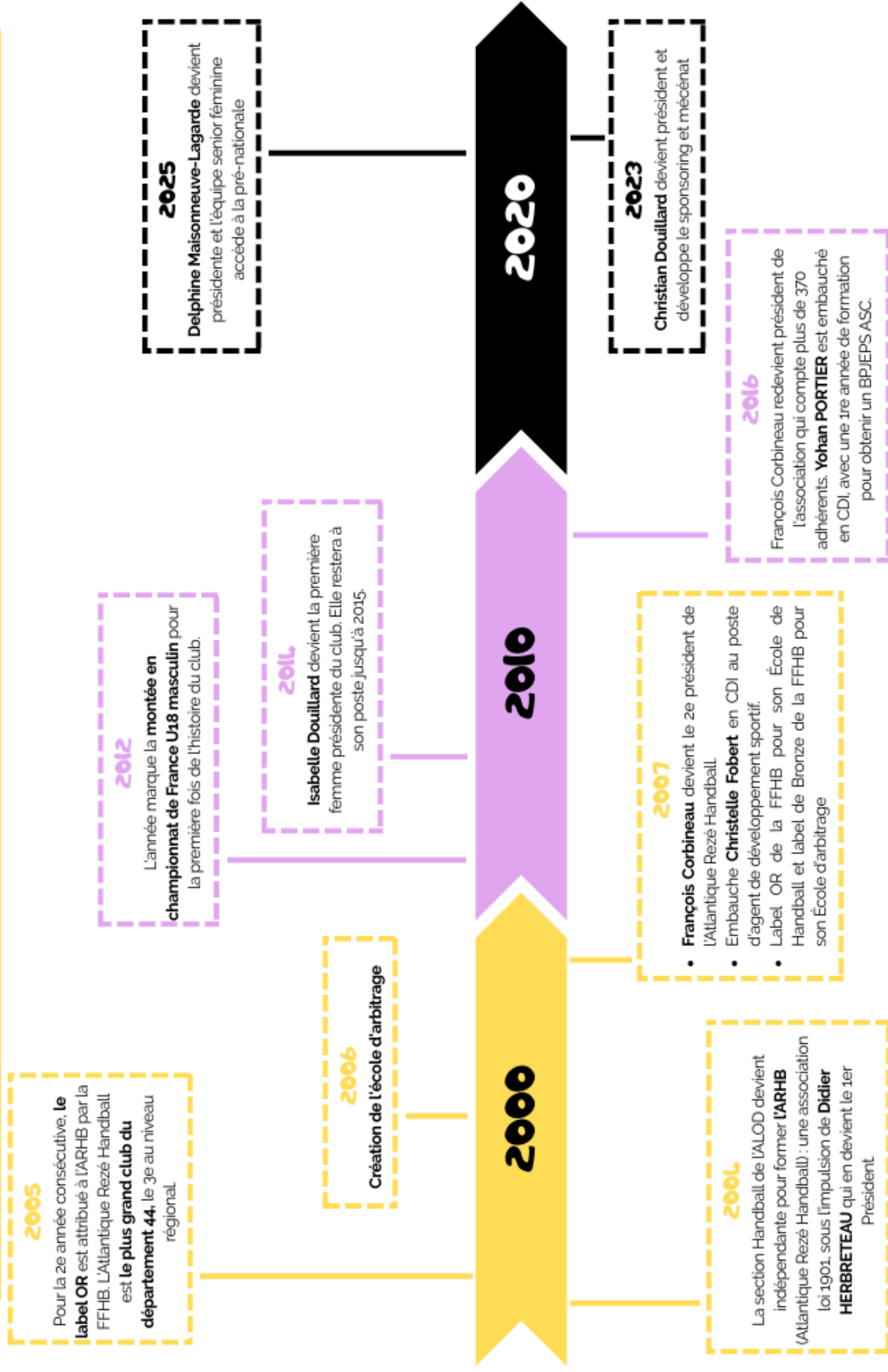
La section se développe et compte 6 équipes en championnat départemental **dont une équipe féminine**. Les matchs se déroulent sur le terrain de l'école de l'Ouche Dinier.

1990

1988

Thierry Clerc remplace Roger Pineau et devient le second président de la section.

HISTOIRE DEL'ARHB EN QUELQUES DATES



Les valeurs et missions du club

Comme indiqué dans l'introduction, ce projet ne remet pas en cause la charte et les valeurs qu'elle défend.

L'ARHB se fixe toujours pour principale mission de promouvoir, au travers du sport, les valeurs humaines essentielles qui doivent se manifester à la fois sur le terrain et en dehors :

- Le respect de l'autre et de soi-même
- La solidarité
- La responsabilité et la citoyenneté
- L'égalité femmes/hommes

La pratique du handball et de tout sport doit se faire dans le plaisir, dans le partage, dans un esprit d'équipe.

Chacune et chacun est le bienvenu à l'ARHB s'il partage ces valeurs !

Diagnostic

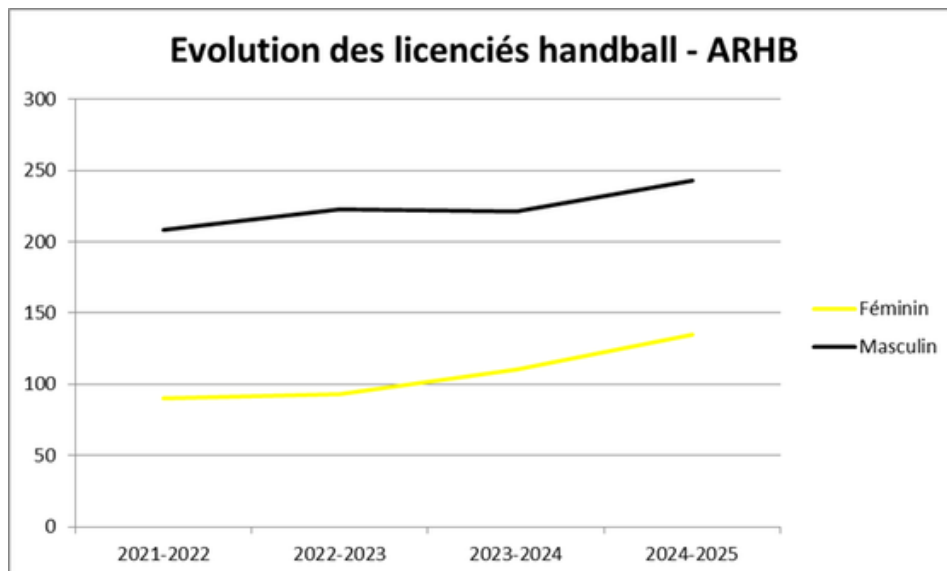
Le diagnostic a été réalisé début 2025. Il a été légèrement remis à jour sur les forces et les faiblesses à l'automne 2025.

1- Les adhérents - Le projet - Les actions

a) Les adhérents

Nombre d'adhérents avec évolution

Saison	2024-2025			2023-2024			2022-2023			2021-2022		
	Féminin	Masculin	Total	Féminin	Masculin	Total	Féminin	Masculin	Total	Féminin	Masculin	Total
Handball	135	243	378	110	221	331	93	223	316	90	208	298
Ecole de sport et mutlisport enfant	20	40	60	25	34	59	33	25	58	24	40	64
Multisport adulte	6	12	18	11	12	23	7	7	14	12	9	21
Total	161	295	456	146	267	413	133	255	388	126	257	383



Quel âge - saison 2024-2025 ?

	HANDBALL		ECOLE DE SPORT		MULTISPORT ENFANT		MULTISPORT ADULTE	
	Féminin	Masculin	Féminin	Masculin	Féminin	Masculin	Féminin	Masculin
4 ans	3	4	4	10				
5 ans	2	2	9	16				
6 ans	1	4	2	4				
7 ans	6	7			3	6		
8 ans	0	7			2	3		
9 ans	6	15				1		
10 ans	5	19						
11 ans	11	14						
12 ans	5	9						
13 ans	6	15						
14 ans	3	6						
15 ans	4	11						
16 ans	19	16						
17 ans	6	16						
18 ans	2	7						
19 ans	2	6						
20 ans	1	6						
21 ans	5	5						
22 ans	3	5						
23 ans	3	3						
24 ans	3	5						
25 ans	2	0						
Plus de 26 ans	37	61					6	12
TOTAL	135	243	15	30	5	10	6	12

Combien d'équipes de handball - saison 2024-2025 ?

Equipe	Nombre
U11F	1
U13F	1
U15F	1
U17F	1
U20F	1
Senior Féminin	2
U12	2
U14	2
U16	1
U19	3
Senior Masculin	3
Babyhand	1
Ecole de hand	1
U10	2
Loisir	1

D'où viennent les adhérents - saison 2024-2025 ?

VILLE	Nombre
REZE	224
NANTES	48
VERTOU	20
LES SORINIERES	19
ST SEBASTIEN SUR LOIRE	15
BOUGUENAI	12
PONT ST MARTIN	6
ST HERBLAIN	6
ST AIGNAN GRANDLIEU	4
BASSE GOULAIN	3
CORCOUE SUR LOGNE	2
CHATEAU THEBAUD	1
LA HAIE FOUASSIERE	1
ST JULIEN DE CONCELLES	1
LA LIMOUZINIERE	1
STE PAZANNE	1
REMOUILLE	1
LE LOROUX BOTTEREAU	1
ST ETIENNE DE MONTLUC	1
LA CHAPELLE HEULIN	1
VALLET	1
PAIMBOEUF	1
VIGNEUX DE BRETAGNE	1
PORNICHET	1
PLOURIN LES MORLAIX	1
VINCENNES	1
CAEN	1
GILOCOURT	1
MONTFAUCON MONTIGNE	1
ST MARTIN DE LONDRES	1

A l'école de sport, les enfants viennent à 91% de Rezé. Pour le multisport enfant, c'est 80% et pour le multisport adulte, 88%.

b) Le projet

Avez-vous un projet formalisé ? Non

Par contre il existe une charte.

Cette charte est-elle partagée ? Elle est accessible sur le site mais peu d'adhérents en ont connaissance.

Avez-vous un plan d'action ? Non

Une évaluation des attentes et des besoins de nos adhérents a-t-elle été faite ? Non

c) Les actions

Actions	Oui - Décrire	Non	Non mais envisagées
Formation (bénévoles et professionnelles)	<ul style="list-style-type: none">- Formation régulière des coachs par Julien Piton- Intervention de l'association Colosse au pied d'argile auprès des parents, coach et éducateurs		
Développement	<ul style="list-style-type: none">- Intervention dans des écoles rezéennes- Création cette année de la catégorie babyhand		
Promotion et communication	<ul style="list-style-type: none">- Des chargés en communication en alternance- Présence sur les réseaux- Envoi d'une newsletter- Organisation de soirées partenaires- Organisation d'évènements fédérateurs- Présence au forum des associations de Rezé		
Haut niveau	<ul style="list-style-type: none">- Une équipe senior masculine en N3- Recrutement d'un directeur technique cette année		
Organisation de manifestations sportives	<ul style="list-style-type: none">- Tournoi des familles		
Santé			

2- Ressources humaines et structuration interne

a) Les ressources humaines

Les dirigeants :

Combien de personnes sont élues au bureau ? 13 personnes

Les personnes ressources

Nombre de techniciens (entraîneurs, animateurs, éducateurs ou autres fonctions) :

- Entraîneurs : 12 dont 3 salariés
- Coachs : 39 dont 3 salariés
- Chargés de communication : 1 en alternance

Nombre d'arbitres

Votre niveau de structuration Arbitres, Techniciens arbitres (ACTIF)	2021	2022	2023	2024	2021	2022	2023	2024		
	2022	2023	2024	2025	2022	2023	2024	2025		
	Féminins				Masculins					
JA ELITE									2	▶▶
JA PRE-ELITE									1	▶
JA EXCELLENCE 1	2	2	1		2	2	2	1	1	▶
JA EXCELLENCE 2								1	1	▶
JA EXCELLENCE 3										▶▶
JA ASPIRANT										▶▶
JA T1N										▶▶
JA T1						1	2	1	1	▶▶
JA T2					1	1	1	1	1	▶▶
JA T3					1	1	7	3	3	▶▶
JA J T1						2				▶▶
JA J T2					1	2	2	2	2	▶▶
JA J T3					11	9	13	10	10	▶▶
JA J CLUB	5	2	4	2	22	18	11	5	5	▶▶
Animateur Ecole Arbitrage certifié					2	1	2	2	2	▶▶
Animateur Ecole Arbitrage en formation										▶▶
Faire vivre une école d'arbitrage										▶▶
Juge accompagnateur Ecole Arbitrage		1				2	3	3	3	▶▶
Juge accompagnateur National										▶▶
Juge accompagnateur Territorial	1	1			3	4	5	2	2	▶▶
Juge accompagnateur Club										▶▶
Juge accompagnateur en formation										▶▶
Juge Délégué National										▶▶
Officiel de Table de marque	1	1	1	1	2	4	4	4	4	▶▶
Officiel de Table de marque en formation							1			▶▶
Responsable de Salle et espace de compétition										▶▶

JAJ : Juge Arbitre Jeune et JA : Juge Arbitre

Pouvez-vous compter sur d'autres personnes ressources (non élus, salariés) qui participent à la mise en œuvre des dossiers ? Si oui, lesquelles ?

- Les parents-référents
- Les parents des équipes pour entre autres la tenue du bar des seniors

L'activité salariale

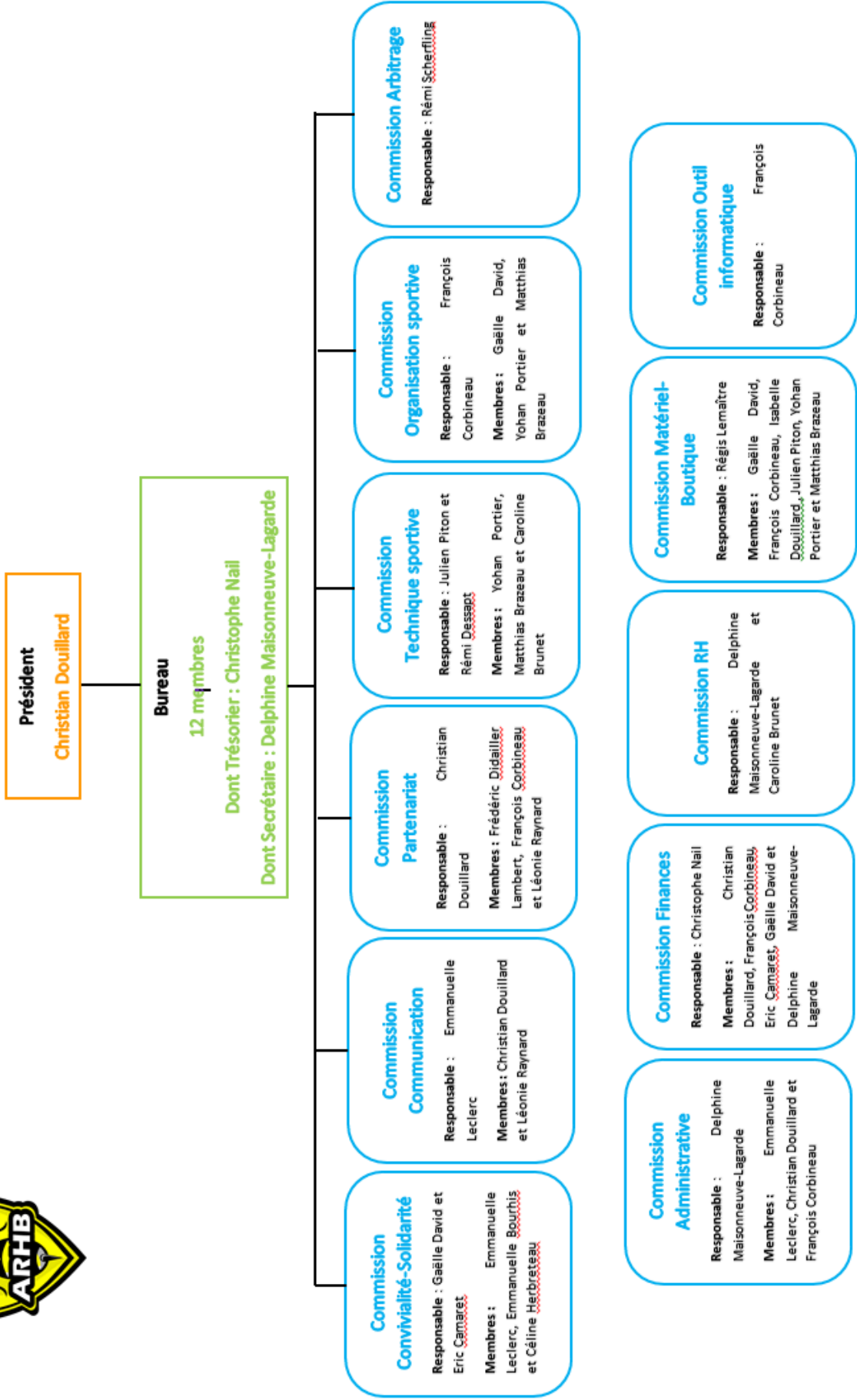
Combien de salariés au club ? Quel type ?

Le club emploie 4 salariés :

- Julien Piton, directeur technique à ¼ temps
- Yohan Portier, Educateur sportif à plein temps
- Matthias Brazeau, Educateur sportif en formation - TFP4 Educateur de Handball
- Elonie Raynard, chargée de communication en formation

b) La structuration interne

Organigramme 2024-2025 ARHB



La prise de décision

En règle générale, comment sont prises les décisions ?

Les décisions pour la vie du club sont discutées et prises par le bureau.

Dans le cadre des équipes, pour les matches, les décisions sont prises par les coachs et pour l'organisation logistique par le parent référent.

La circulation de l'information

Quels moyens sont utilisés pour faire circuler l'information (journal, site, lettre d'information, réunions, affichage, mails, rendez-vous,...) ?

En interne

- Entre dirigeants ?
 - Mail
 - Whatsapp
 - Réunion mensuelle

- *Entre dirigeants et salariés ?*
 - Mail
 - Rencontres

- *Aux adhérents ?*
 - Newsletter
 - Whatsapp
 - Mails
 - Réseaux sociaux

En externe

- *Partenaires ?*
 - Courriers
 - Mails
 - Soirées partenaires

- *Presse ?*

- *Grand public ?*
 - Réseaux sociaux

L'organisation du travail et du management

Est-ce que le club dispose, dans son capital humain (bénévoles et salariés) de toutes les compétences et/ou savoirs faire pour répondre à l'ensemble de ses besoins ?

Qui gère les dossiers courants du club ? Comment sont organisées les relations entre les personnes qui gèrent les dossiers courants ?

Les dossiers courants sont beaucoup gérés par le président mais la mise en place de commissions cette année a pour but de diminuer la charge de celui-ci.

Les mails sont gérés par Delphine Maisonneuve-Lagarde

Quelle organisation est mise en œuvre pour suivre, animer et coordonner le travail des commissions (qui fait quoi ? Qui est responsable ? La fréquence des réunions ? La répartition des tâches ?...)

Cette année des commissions ont été mises en place avec des responsables et des fiches de tâches pour chacune. Il y a un retour des commissions à la réunion mensuelle du bureau.

Qui sont les interlocuteurs des salariés ? Pour quelles fonctions ?

-Julien Piton est le responsable technique et le supérieur hiérarchique de Yohan Portier et Matthias Brazeau. Ils se rencontrent tous les vendredis matin pour faire le point

-La commission RH est l'interlocuteur pour les salariés mais elle est tout juste mise en place

-Pour les salaires, les congés,... L'interlocutrice est Caroline Brunet

Qui réalise les fiches de paie ?

Caroline Brunet

Qui réalise les déclarations sociales ?

Caroline Brunet

Existe-il un suivi du travail des salariés ?

-Julien Piton

-La commission RH

Des entretiens annuels sont-ils réalisés avec les salariés ?

C'est arrivé mais pas suffisamment

Existe un plan de formation annuel pour les salariés ? Non

3- Ressources financières, logistiques, partenariales et communication

a) Les ressources financières

Avez-vous un compte de résultat ? OUI

Avez-vous un budget prévisionnel ? OUI

Le club a-t-il un bilan ? NON

L'association a-t-elle un plan de trésorerie ? Un suivi de la trésorerie est fait à chaque réunion de bureau

Est-ce que le club a mis en place une comptabilité analytique ? NON

Type	Saison 2022-2023	Saison 2023-2024	Evolution
Licences	50 851 €	60 117 €	18,22%
Ventes	12 655 €	29 854 €	135,91%
Subventions	27 579 €	24 853 €	-9,88%
Dons et sponsoring	13 694 €	20 174 €	47,32%
Aide apprenti	6 936 €	2 000 €	-71,16%
Produits financiers	83 €	178 €	114,46%
Produits exceptionnels	- €	150 €	
TOTAL	111 798 €	137 326 €	22,83%

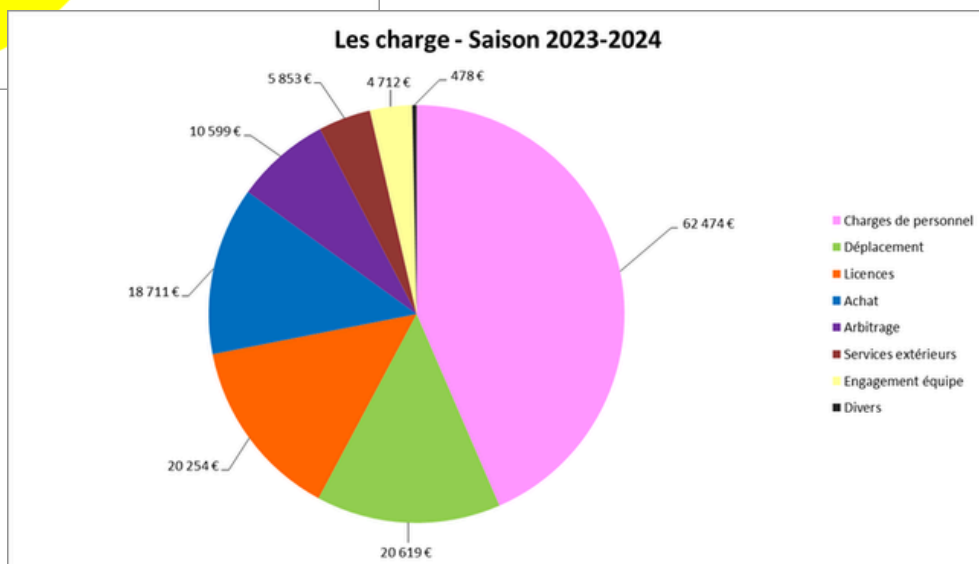
Quelles sont les ressources du club ?

- Subvention municipale pour le haut-niveau : environ 13 500 €
- Subvention municipale de fonctionnement : environ 10 000 €
- Subvention municipale pour le multisport : Environ 500 €
- Licences
- Sponsors et mécénat
- Vente de la boutique
- Dons
- Les stages
- Les ventes du bar

Quelles sont les dépenses du club ?

- Les salaires et charges salariales
- Les indemnités d'arbitrage
- Les engagements des équipes
- Les licences
- Les déplacements
- Les achats du bar
- Les frais administratifs : assurance, téléphone,...

Charges	Saison 2022-2023	Saison 2023-2024	Evolution
Charges de personnel	56 529 €	62 474 €	10,52%
Déplacement	18 467 €	20 619 €	11,65%
Licences	19 617 €	20 254 €	3,25%
Achat	7 720 €	18 711 €	142,37%
Arbitrage	10 454 €	10 599 €	1,39%
Services extérieurs	3 888 €	5 853 €	50,54%
Engagement équipe	4 287 €	4 712 €	9,91%
Divers	472 €	478 €	1,27%
TOTAL	121 434 €	143 700 €	18,34%



La saison 2023-2024 est marquée par un déficit de 6 374 € :

- Plus de recettes : Plus de licenciés, plus de vente au bar, plus de dons, sponsoring et mécénat et moins de subvention
- Plus de charges :
 - Plus de charges de personnel : Marion en CDD alors qu'avant en alternance
 - Plus de déplacement
 - Plus de licence
 - Plus d'achats : le bar fonctionnant très bien, il y a plus d'achats. Il faut ajouter l'achat de jeux de maillots sponsorisés.

Existe-t-il une politique tarifaire ? Si oui, comment s'organise-t-elle ?

La politique tarifaire est en train d'être revue

Pour la saison 2024-2025, les tarifs des cotisations sont les suivantes :

Catégories	Années de naissance	TOTAL	Détails de la cotisation			
			Part FFHB	Part Ligue	Part Comité	Part club
Plus de 16 ans	2007 et avant	217 €	36.57 €	19.59 €	20,50 €	140.34 €
12-16 ans	2008, 2009, 2010, 2011 et 2012	195 €	22,89 €	13.05 €	20,50 €	138,56 €
Moins de 12 ans	2013, 2014, 2015, 2016, 2017 et 2018	172 €	17.10 €	10,77 €	20,50 €	123,63 €
Baby Hand	2019 et 2020	135 €	17.10 €	10.77 €	20.50 €	86.63 €

Le montant « TOTAL » est à régler au club.

Les parts FFHB, Ligue et Comité sont ensuite reversées aux différentes instances par le club.

A noter :



- Pour un renouvellement de licence après le 31/07/2024, une majoration de 10% sera appliquée** (dossier complet reçu par le club ET dossier Gesthand complété en ligne).
- une réduction de 30% est accordée sur la 2ème licence et les suivantes pour les membres d'une même famille vivant dans le même foyer (sur le tarif de la licence la moins chère, après application des autres réductions éventuelles)
- Le cout d'une mutation (changement de club) est à la charge de l'adhérent, en plus de la cotisation.

Pour la saison 2024-2025, les tarifs des cotisations sont les suivantes :

Catégories	Années de naissance	TOTAL	Détails de la cotisation			
			Part FFHB	Part Ligue	Part Comité	Part club
Plus de 16 ans compétition	2007 et avant	217 €	36,57 €	19.59 €	20,50 €	140,34 €
Loisir	2006 et avant	149 €	28.59 €	13.05 €	20,50 €	86.86 €
Dirigeant	2006 et avant	1 €	19,75 €	0,00 €	0,00 €	-18,75 €

Le montant « TOTAL » est à régler au club.

Les parts FFHB, Ligue et Comité sont ensuite reversées aux différentes instances par le club.

A noter :



- Pour un renouvellement de licence après le 31/07/2024, une majoration de 10% sera appliquée** (dossier complet reçu par le club ET dossier Gesthand complété en ligne).
- Une réduction de 30% est accordée sur la 2ème licence et les suivantes pour les membres d'une même famille vivant dans le même foyer (sur le tarif de la licence la moins chère, après application des autres réductions éventuelles)
- Le cout d'une mutation (changement de club) est à la charge de l'adhérent, en plus de la cotisation.
- Une réduction de 50% (du tarif avant majoration) est accordée à un(e) joueur/joueuse majeur(e) qui est aussi entraîneur ou manager permanent (mais priorité joueur/joueuse), sous réserve d'un investissement minimum (*en cours de définition*)
- Une réduction de 216€ est accordée à un(e) entraîneur majeur(e) qui est aussi joueur/joueuse en compétition (mais en priorité entraîneur et manager).
- Une réduction de 148€ est accordée à un(e) entraîneur majeur(e) qui est aussi joueur/joueuse Loisir (mais en priorité entraîneur et manager).
- Un tarif de 10€ est prévu pour un(e) arbitre officiel (et non joueur/joueuse) sous réserve de faire son quota minimum dans la saison pour être comptabilisé arbitre dans la CMCD du club
- Une réduction de 108€ est accordée à un « joueur - arbitre officiel » majeur (en priorité joueur/joueuse en compétition) sous réserve de faire son quota minimum dans la saison pour être comptabilisé arbitre dans la CMCD du club.

b) Logistique de l'association

Lister les installations, les locaux, les sites que le club utilise :

L'ARHB est un club nomade. Les entraînements et les matchs ont lieu dans différents gymnases.

Les matchs :

- La Trocardière
- Perrichon

Les entraînements

- Perrichon
- La Trocardière
- Dugast
- Crétual
- Liberge
- Jean Perrin
- Julien Douillard

Lister le matériel pédagogique, informatique, véhicules et autres :

- Matériel pour les entraînements
- Ordinateurs

Lieu de stockage ? A la Classerie et surtout dans les placards des gymnases.

c) Les partenaires de l'association

Publics/Privé	Type de partenaires	Quel lien avec ce partenaire ?
Public	Mairie	<ul style="list-style-type: none"> • Prêt de gymnases • Prêt de salles de réunion • Subventions • Echange régulier avec le service des sports et les élus
Public	OMS	
Semi-public	Ligue de handball des Pays de la Loire	<ul style="list-style-type: none"> • Formation de Matthias et de Yohan • AG • Prêt de matériel (Handfauteuil)
Semi-public	Comité de handball de Loire-Atlantique	AG

SPONSORS	MÉCÉNAT
Patrice VAILLANT Formateur informatique	PDD Invest
BJ Pro Plombier	Ets Hervouet Yvon
E2MI 44	Expèréo Audit
Surricat	Watt'solutions
Cunha	SEA Invest
Alarme Incendie Vidéo	Allianz Assurance Nantes Rezé
2AC	Keymex
Ocordo Travaux Nantes	GBTP
Rika Nantes	Docteur BONNET Raphael
Carrosserie Auto Satisfaction	PDD Invest
Super U Rezé	Les lunetiers de Rezé
APO	
Levrette Café Nantes	
Blot Entreprise	
NET'LM	
TEMPORIS REZE	
SNEF	

4- Retour questionnaires

Un questionnaire a été proposé aux adhérents et aux parents entre mars et avril 2025.

Qui sont les répondants ? Et quand sont-ils arrivés au club

Catégorie	Joueuse, joueur	Parents	Total général
école du sport		1	1
école du hand (féminine)	1	1	2
école du hand (masculin)		4	4
u10m-a	2	5	7
u10m-b	1	5	6
u11f		1	1
u12m-a		6	6
u12m-b	2	4	6
u13f	1	5	6
u14m-a	3	5	8
u14m-b		2	2
u15f		5	5
u16m	1	2	3
u17f	5	1	6
u19m-a	5	2	7
u19m-b	4	3	7
u19m-c	2	1	3
u20f	3	3	6
séniore féminine-1	8		8
séniore féminine-2	10		10
sénior masculine-1	7		7
sénior masculine-2	5		5
sénior masculine-3	4		4
multisport adulte	9		9
Total général	73	56	129

129 personnes ont répondu au sondage. Toutes les catégories sont représentées sauf le babyhand et les loisirs.

Plus de la moitié des répondants sont arrivés récemment dans le club (2022 à 2024).

Année	Nb
1991	1
2006	3
2008	1
2009	2
2012	1
2013	4
2014	4
2015	3
2016	3
2017	9
2018	6
2019	5
2020	9
2021	8
2022	17
2023	24
2024	29
Total général	129

Question 1 - Pendant les entraînements, en tant que joueuse, joueur, qu'est-ce qui compte pour vous lors des entraînements ?

Ce qui compte pendant les entraînements c'est de progresser, l'esprit d'équipe, le respect, être ensemble et s'amuser.

Dans le détail, pour les ados (U14M à U20F), c'est progresser qui arrive en tête. Pour les enfants (école de sport à U13F), c'est s'amuser.

Pour les adultes ce qui compte c'est le respect et l'esprit d'équipe. Mais il y a de vraies différences entre les multisports adultes qui viennent en premier lieu pour s'amuser, les SM1 et SM2 qui viennent pour progresser et les autres.

Question 2 - Pendant les matchs, en tant que joueuse, joueur, qu'est-ce qui compte pour vous lors des matchs ?

Ce qui compte quand les joueurs et les joueuses sont en match, c'est l'esprit d'équipe et gagner.

Pour les enfants, c'est en premier lieu l'esprit d'équipe.

C'est aussi vrai pour les ados mais avec l'envie de gagner. Et on retrouve la même chose pour les adultes.

Question 3 - Pour vous parents, qu'est-ce qui vous importe en tant que parents ?

Pour les parents, ce qui importe, c'est l'esprit d'équipe, puis s'amuser.

Question 4 - Comment êtes-vous arrivé à l'ARHB ?

Raisons	Nb
Par hasard et je suis bien tombé	9
Pratique, aspect logistique (proximité salle, horaires d'entraînement)	22
Pour jouer avec des copains, copines	24
On m'a parlé du club ! (en bien ; D)	44
Autre	46

Question 5 - Quels événements organisés par le club sont essentiels à la vie du club selon vous ?

Evènements	NB
RENCONTRES LOISIR/MULTISPORT	1
RENCONTRE PARENTS-JOUEURS	1
RENCONTRES	1
COLOSSE AU PIED D'ARGILE	1
WE COHESION EQUIPE	1
PARRAINAGE JOUEUR	1
BAR	1
ENTRAINEMENT	1
SOIREE FIN DE SAISON	1
VIDE-GRENIER	1
SOIREE PARTENAIRES	1
AG	2
JOURNEE DE FIN D'ANNEE	2
SOIREE MATCH DU SAMEDI	2
La rentrée de l'ARHB	3
MATCHS	3
TOURNOI DE NOEL	3
STAGE	5
TOURNOIS	5
TOURNOI DES ECOLES	7
SOIREE EVENEMENT	26
TOURNOI DES FAMILLES	34

Question 6 - Quels événements aimeriez-vous voir proposés par le club ?

Evènements	Nb
SOIREE CLUB SENIORS FILLES	1
BARBECUE	1
SOIREE DE FIN D'ANNEE	1
Des événements permettant de regrouper toutes les équipes	1
Des événements permettant de rassembler tous les adhérents	1
Des événements qui sont détachés des jours de matchs et qui rassemble le plus de personne possible (exemple : Fête de fin d'année, tournois de jeux d'extérieur)	1
JOUER EN EXTERIEUR	1
Évènement mêlant davantage les équipes filles et garçons	1
Matchs sur grand écran du H ou équipe de France ?	1
SOIREE SENIORS	1
PARRAINAGE DES PLUS PETITS PAS LES PLUS GRAND MINEUR°	1
SOIREE SENIORS FILLES et gars	1
Repas avec les bénévoles du club pour les remercier	1
TOMBOLA	1
SOIREE CLUB	1
TOURNOI DE BEACH	1
MATCH D'OUVERTURE	1
TOURNOI FLUO	1
Plus de jeunes dans les tribunes des équipes fanion du Club	1
TOURNOI INTER ENTREPRISE	1
REPAS DE NOEL	1
Un entrainement « invite un.e ami.e à découvrir le hand » cela permettrait de recruter de nouveaux joueurs	1
Une session de handball parent / enfants	1
Une fête de fin d'année avec repas, musique et cohésion globale du club (parents, enfants, joueurs et joueuses seniors)	1
VENTE DE BRIOCHE	2
Mettre plus en valeur les équipes féminines	2
SOIREE MATCH DE HAUT NIVEAU	3
VIDE-GRENIER	3
SORTIES	4
LOTO	4
TOURNOIS	14

Axes de développement et objectifs

Axe 1 : Développement de la pratique

Objectifs

Les objectifs de cet axe visent à améliorer et à enrichir les activités proposées au sein de l'ARHB, pour promouvoir et développer la pratique du sport en général et du handball en particulier, augmenter le nombre de licenciés, fidéliser les adhérents dans les catégories jeunes et adultes et renforcer la filière féminine.

Forces et faiblesses

L'ARHB a mis en place depuis plusieurs années un certain nombre d'actions spécifiques à destination des licenciés du club et de jeunes non-adhérents.

Actions auprès des licenciés (jeunes et adultes) au club :

- La création des sections babyhand et école de sport, accessibles aux enfants dès 4 ans, et multisport enfants, accessible aux enfants dès 7 ans. Les effectifs de la section babyhand restent néanmoins faible à ce jour.
- L'organisation de stages encadrés par les entraîneurs salariés et positionnés sur les périodes de vacances scolaires (tousaint, février, printemps et juillet). Ces stages proposent à la fois des activités de renforcement de la pratique du handball et des règles d'arbitrage et d'autres activités multisports.
- Des formations spécifiques à l'attention des jeunes et des adultes désirant s'investir dans le coaching d'équipes de catégories plus jeunes, ou dans l'arbitrage.
- La création d'une section multisport adulte, encadrée par les entraîneurs salariés du club.
- La mise en place d'ententes avec d'autres clubs voisins (Vignoble, ASBR), dans certaines catégories où les effectifs du club seul ne sont pas suffisants pour inscrire des équipes en championnat.

Actions auprès des jeunes non-licenciés au club :

- Une intervention des entraîneurs salariés dans plusieurs écoles Rezéennes, pour promouvoir la pratique du handball et l'image du club.
- L'organisation de tournois de handball proposés aux élèves de plusieurs écoles primaires de Rezé. Ces tournois ont lieu deux samedi matin sur la période mai-juin.
- L'organisation de stages de sport positionnés sur les périodes de vacances. Ces stages sont proposés aux jeunes licenciés de l'ARHB, mais sont également ouverts à d'autres jeunes extérieurs au club, désirant pratiquer une activité sportive pendant les congés scolaires.
- L'organisation d'un tournoi de Noël en décembre et d'un tournoi des familles en juin. Ces évènements sont également ouverts aux jeunes extérieurs au club désireux de venir pratiquer le handball. Ils leur permettent notamment de découvrir le club dans une ambiance festive et conviviale.
- L'organisation de journées d'initiation à la pratique du handball pour des jeunes filles extérieures au club.

Actions envisagées pour améliorer les pratiques

- Développer davantage les sections babyhand et multisport enfant.
- Communiquer davantage pour promouvoir le club et ses activités auprès des jeunes des villes voisines, notamment Les Sorinières qui ne possède pas de club de handball.
- Développer davantage le multisport adulte (diversifier les activités proposées, améliorer la communication et la promotion de cette activité).
- Mettre en place des actions spécifiques pour augmenter les effectifs des catégories jeune et adulte de la filière féminine.

Indicateurs de suivi et fréquence

Indicateur	Cible/objectif	Fréquence de suivi
Effectif section babyhand	15 adhérents	Annuel (début de saison)
Effectif section multisport adulte	25 adhérents	Annuel (début de saison)
Effectif adhérent.es non-Rezéens	Pas de seuil	Annuel (début de saison)
Effectif filière féminine	Pas de seuil	Annuel (début de saison)

Axe 2 : Renforcement de l'encadrement

Objectifs

Cet axe vise à passer d'une gestion quotidienne à une organisation planifiée et qualifiante¹. L'objectif est de pérenniser le fonctionnement du club en consolidant deux piliers :

- **L'encadrement technique** : Harmoniser les pratiques sportives, assurer la continuité pédagogique et intégrer l'arbitrage à la formation du joueur.
- **L'équipe associative** : Valoriser l'engagement bénévole et clarifier les missions pour recruter des compétences spécifiques.

Forces et faiblesses

Forces :

- Ressources humaines : 2 éducateurs sportifs salariés et 39 coaches.
- Formation : Des sessions techniques sont déjà en place le samedi matin pour les coaches, parents et arbitres.
- Jeunes : L'arbitrage et la tenue de table par les jeunes sont effectifs.
- Ambiance : Bonnes relations entre les parents référents et les parents.

Faiblesses :

- Organisation technique : Manque d'un projet sportif formalisé (document cadre).
- Coordination : La liaison technique entre le travail à l'entraînement et le coaching en match pourrait être amélioré.
- Arbitrage : Manque global d'arbitres, notamment féminins.
- Bénévolat : Besoin de compétences spécifiques (hors bureau) et manque de clarté dans les rôles (fiches de postes manquantes).

Actions envisagées

Recruter, former et fidéliser les encadrants

- **Formaliser le projet sportif** : Rédiger le document cadre définissant les attendus techniques par catégorie pour guider les encadrants.
- **Optimiser la liaison technique interne (Entraîneurs / Coachs)** : Instaurer un retour systématique des coaches sur les matchs (bilans) pour permettre aux entraîneurs d'ajuster le travail des séances suivantes (correction tactique/technique).
- **Améliorer la coordination avec le Comité Départemental** : Anticiper les calendriers de détection et de sélection (intercomités) pour éviter les chevauchements avec les matchs de club.
- **Poursuivre la formation continue** : Maintenir les sessions du samedi matin animées par les salariés.

Développer l'école d'arbitrage

- **Intégration précoce au parcours du joueur** : Rappeler en début de saison que les enfants sont arbitres à partir de U12 et prévoir une formation continue en conséquence.
- **Communication ciblée** : Les encadrants doivent communiquer activement sur les attendus de l'arbitrage et la formation associée.
- **Féminisation** : Mettre en place des actions spécifiques pour recruter et former des arbitres féminines, actuellement peu nombreuses.

Valoriser l'engagement bénévole

- **Structurer les missions** : Créer des fiches de postes précises pour les bénévoles, coachs et parents référents afin de clarifier les tâches.
- **Recrutement par compétences** : Identifier les savoir-faire des parents dès l'inscription pour enrichir les commissions (ex: communication, logistique).
- **Sensibilisation** : Ressensibiliser les adhérents sur le fait que le club est une association d'utilité publique pour encourager le bénévolat et l'investissement personnel.

Indicateurs de suivi et fréquence

Indicateur	Cible/objectif	Fréquence de suivi
Projet sportif	Ecrire le projet sportif de l'association et le diffuser aux entraîneurs	Annuel (mise à jour)
Effectif arbitrage	<ul style="list-style-type: none">• Dès les U13F et U14M : 2 binômes en formation par équipe• 8 JAJ T3• JA : 2 T2 + 5 T3 + 3 JA Club• 2 JA T3 féminine• 4 JAJ T3 féminine	Semestriel
Bénévolat	<ul style="list-style-type: none">• Créer une liste de postes de bénévoles• Créer une fiche détaillant les missions pour chaque poste	Annuel (début de saison)

Axe 3 : Vie associative et citoyenneté

Objectifs

Cet axe vise à renforcer la cohésion au sein de l'association, favoriser l'engagement bénévole et développer le sentiment d'appartenance au club. Ces éléments sont des facteurs essentiels pour permettre la fidélisation des adhérents et assurer la continuité et la pérennité de l'association

Forces et faiblesses

Depuis plusieurs années, l'Atlantique Rezé Handball met en place plusieurs actions, plus ou moins clairement définies, pour répondre à ces objectifs.

Renforcer la cohésion au sein de l'association

- Les valeurs défendues par l'association sont définies dans **la Charte du Club**. Mais cette Charte est peu connue et ne peut donc pas, actuellement, être utilisée comme élément fédérateur.
- **Des tournois internes** (tournois familles) mixtes et intergénérationnels sont organisés 2 fois par an (en décembre et en juin). Ouverts à tous les adhérents, mais aussi à leurs familles, ils permettent à tous de se côtoyer sur le terrain, dans un esprit festif et convivial.
- **Des évènements festifs**, avec repas, sont organisés lors de soirées sportives au gymnase, à l'occasion de matchs adultes. Ces évènements permettent aux adhérents de se rassembler autour du handball et d'un repas dans une ambiance chaleureuse.

Favoriser l'engagement bénévole

- **Des réductions tarifaires** sont proposées aux bénévoles majeurs (voir politique tarifaire la partie 3 du diagnostic).
- Les joueuses et joueurs **des équipes jeunes** sont sollicités pour **arbitrer et tenir la table de marque** des matchs des autres équipes jeunes du club,
- Les joueuses et joueurs **des équipes adultes** sont sollicités pour **arbitrer, tenir la table de marque et assurer le rôle de responsable de salle** lors des matchs des autres équipes du club,
- Plusieurs **adhérents jeunes** souhaitant s'investir dans l'**encadrement d'équipe** sont régulièrement présents lors des entraînements d'équipes plus jeunes, sous la tutelle des éducateurs salariés et sont présents pour le managérat lors des matchs le week-end, en binôme avec un adulte.

- **Les parents des adhérents** sont sollicités pour participer à la vie du club :
 - Pour le managérat d'équipes jeunes,
 - Pour assurer le rôle de parents référents (relais entre le club et les parents de son équipe),
 - Pour la gestion de la buvette lors des matchs de leurs enfants, mais également lors des matchs des équipes adultes.

Développer le sentiment d'appartenance au club

- **Des entraînements communs entre plusieurs équipes** sont mis en place. Ils doivent permettre de développer l'esprit d'appartenance à un club, plus qu'à une équipe. Toutefois, ce point doit être plus systématique et expliqué.
- **L'identité visuelle du club** est développée à travers :
 - Les couleurs (jaune et noir) et l'uniformisation du design des maillots du club, des plus jeunes aux plus âgés,
 - Le logo du club, qui est également décliné dans les éléments de communication : le club est « La Ruche » et ses joueuses et joueurs, « les Abeilles »,
 - La Boutique de l'ARHB qui participe à l'appropriation et à la diffusion de cette identité visuelle, par la vente de textile et accessoires sportifs aux couleurs du club.
- **Un évènement est organisé en début de saison, « La Rentrée de l'ARHB »** afin de rassembler tous les adhérents pour la remise des maillots et une séance de photos, dont une photo de groupe de l'ensemble du club.

Actions envisagées

Pour les prochaines années, en plus des actions déjà en place (liste ci-dessus) qui doivent être renouvelées et pérennisées, des actions complémentaires sont définies pour favoriser l'atteinte des objectifs de cet axe.

Renforcer la cohésion au sein de l'association

- **Communiquer autour de la Charte du Club** et de ses valeurs afin qu'elles deviennent un élément rassembleur et fédérateur.
- Proposer des **moments d'échanges autour des valeurs du sport** et du club lors des stages jeunes.

Favoriser l'engagement bénévole

- **Impliquer, de façon systématique, les parents qui le souhaitent** lors des entraînements des équipes jeunes. Cela passe par un recensement des volontaires en début de saison,

- Dans la mesure des capacités financières de l'association,
 - Mettre en place une réduction tarifaire pour un jeune impliqué dans l'encadrement d'une équipe jeune,
 - Mettre en place une réduction tarifaire pour un jeune ayant un de ses parents impliqué dans l'encadrement d'une équipe jeune,
- **Rédiger des fiches de postes** permettant de définir les activités et une estimation du temps à y consacrer (parents référents, coaches, membres des commissions...) afin de faciliter l'engagement de nouveaux bénévoles.

Développer le sentiment d'appartenance au club

- **Favoriser le sentiment d'appartenance à un club** plutôt qu'à une équipe :
 - Expliquer, chaque début de saison (puis au cours de la saison si besoin), aux joueuses et joueurs, et à leurs parents, qu'ils font partie d'un club, et que par conséquent ils peuvent être amenés ponctuellement à changer d'équipe.
 - Rendre systématiques les entraînements communs entre plusieurs équipes («décloisonnement»), par exemple sur le principe qu'une équipe a un entraînement avec l'équipe directement au-dessus, et un entraînement avec l'équipe directement au-dessous. Le fonctionnement est à définir dans le projet technique.
- **Relancer le groupe de supporters «La Tribune Jaune»** par la mise en place d'un espace dédié dans les tribunes lors des matchs mais également par la vente de produits « La Tribune Jaune » dans la boutique.
- **Proposer des goodies aux couleurs du club** (par exemple des autocollants, des porte-clés, etc.).

Indicateurs de suivi et fréquence

Indicateur		Cible/Objectif minimum	Fréquence de suivi
Nombre de tournois internes		2 par an	annuel
Nombre de soirées festives		4 par an	annuel
Officiels lors des matchs (arbitres, tables, responsables de ...)	Présence	90% de présence	annuel
	Participation des adhérents	90% des licenciés de plus de 10 ans	annuel
Participations des parents aux entraînements		100% des parents volontaires	annuel
Nombre de moments d'échanges autour des valeurs du sport et du club		3	annuel
Participation à La Rentrée de l'ARHB		75% des adhérents	annuel
Participation aux tournois Familles		50% des jeunes 50% des adultes	annuel
Groupe de supporters		Présent 50% des matchs des	annuel
« Décloisonnement » des équipes lors des entraînements		75% des entraînements	annuel
Fiches de postes		20*	Fin du projet

* Fiches identifiées à date : Président(e), Secrétaire, Trésorier(e), Responsable et/ou Membre de Commission Convivialité-Buvette, Commission Communication, Commission Partenariat, Commission Technique-Sportive, Commission Arbitrage, Commission Administrative, Commission RH, Commission Finances, Commission Matériel, Boutique, Manager équipe, Entraîneur équipe, Parent référent.

Axe 4 : Communication et visibilité

Objectifs

Améliorer l'image du club et sa communication externe afin de valoriser ses actions, fidéliser ses adhérent·es et accroître sa notoriété auprès du public local et des potentiels partenaires.

La communication et la visibilité constituent un levier stratégique pour le développement et la pérennité de l'ARHB. Elles participent à la valorisation de l'image du club, au renforcement du sentiment d'appartenance des adhérent·es, à l'attractivité auprès de nouveaux pratiquant·es et partenaires, ainsi qu'à une meilleure compréhension du fonctionnement associatif par l'ensemble des acteurs (adhérent·es, bénévoles, familles, partenaires, institutions).

Le diagnostic réalisé met en évidence une base solide en matière de communication, mais également plusieurs axes de progrès afin de rendre celle-ci plus cohérente, plus lisible et plus accessible à tous les publics.

Forces et faiblesses

Points forts

L'ARHB dispose aujourd'hui de bases solides en matière de communication et de structuration associative. Depuis trois ans, le club s'appuie sur des chargé·es de communication en alternance, ce qui permet d'assurer une continuité et une régularité dans les actions menées. Le club est présent sur les réseaux sociaux, dispose d'un site internet et diffuse régulièrement une newsletter à destination des adhérents et des partenaires.

La communication du club repose également sur des actions de terrain favorisant la visibilité et les échanges, telles que la participation au forum des associations, l'organisation de soirées partenaires et la mise en place d'événements fédérateurs. Enfin, le club s'appuie sur une charte qui formalise ses valeurs, ses engagements et sa vision associative. Ce document constitue un socle important pour l'identité du club et pour la cohérence des actions menées, tant sur le plan sportif qu'éducatif et citoyen.

Faiblesses :

Bien que le club dispose d'un chargé de communication en alternance, la continuité des actions est variable selon les périodes de formation ou de congés. La communication peut également différer d'un chargé de communication à l'autre, ce qui freine l'harmonisation des pratiques dans la durée.

Le club ne dispose pas de flyers ou de supports de communication papier, ce qui limite la diffusion d'informations lors de certains événements ou actions de promotion. Les événements fédérateurs existants sont jugés insuffisants pour les plus jeunes.

La charte du club, bien qu'existante, reste peu connue des adhérents et insuffisamment valorisée. La communication est également jugée insuffisante pour le multisport adultes.

Actions envisagées

À partir de ce diagnostic, plusieurs axes d'amélioration ont été définis afin de renforcer la communication et la visibilité du club.

- Afin d'assurer la continuité et la cohérence de la communication, l'ARHB souhaite constituer une commission communication composée de 3 à 4 personnes, chargée de mutualiser les compétences et d'assurer un relais.
- Le club souhaite proposer davantage d'événements ludiques et fédérateurs, en particulier à destination des plus jeunes, afin de renforcer la convivialité et le sentiment d'appartenance. La communication autour du multisport adultes sera améliorée, notamment pour mieux informer sur les disciplines proposées.
- La visibilité et la communication à destination des adhérent·es et du grand public seront renforcées.
- Le site internet du club fera l'objet d'un développement spécifique. L'objectif étant de proposer des informations constantes, claires et accessibles, ainsi qu'une mise à jour régulière des actualités (nouveau·s et informations importantes du club).
- Une attention particulière sera portée à la transparence de l'information financière, notamment par une communication plus claire sur l'utilisation des ressources du club et sur la valeur de la licence.
- Le développement associatif fera également l'objet d'une communication renforcée, afin de rappeler l'importance du modèle associatif et de resensibiliser les adhérent·es au rôle du club en tant qu'association d'utilité publique. Dans ce sens, une communication spécifique sera mise en place à destination des adhérent·es concernant la possibilité de faire des dons au club, déductibles des impôts.

Indicateurs de suivi et fréquence

Indicateur	Détail	Actuel	Objectif	Fréquence de suivi
Nombre d'actions de communications et hausse de la fréquence de mise à jour des infos sur les supports de communication	Post Inta	15-20 par semaine	20 minimum par semaine	Tous les 6 mois
	Newsletter	9 par an	11 (1/mois sauf août)	Tous les 6 mois
	Article site	5-6 par an	1/mois minimum	Tous les 6 mois
	Post LinkedIn	3 par semaine	3 par semaine	Tous les 6 mois
Le taux de participation aux évènements ouverts à toutes et tous		Variable d'un évènement à un autre	Au moins 100 repas par évènement	Tous les ans
Suivi des vues, likes , abonné.es	Instagram	1620	2000	Tous les 6 mois
	LinkedIn	231	300	Tous les 6 mois
	Facebook	965	1100	Tous les 6 mois
Fréquentation du site internet		369 (entre nov 2025 et fév 2026)	500 sur la même période	Tous les 6 mois

Axe 5 : Partenariats et financement

Objectifs

Aujourd'hui un club de hand, pour vivre, a besoin bien sûr d'adhérents mais aussi de ressources financières suffisamment importantes. Celles-ci doivent être diversifiées pour limiter les répercussions d'une perte de financement.

De plus, le club doit améliorer la transparence de l'information financière auprès des adhérents et de leur famille.

Forces et faiblesses

Forces :

- Sur la saison 2024-2025, 17 sponsors et mécènes et 30 sur la saison en cours
- Principal financement : les licences. Elles couvrent quasiment les frais de personnel
- Existence d'une trésorerie saine, permettant de couvrir la moitié d'une année de salaire
- Subvention de fonctionnement de la mairie en augmentation sur la saison 2024-2025 par rapport à la saison précédente, grâce à l'augmentation du nombre d'adhérents.
- Des ressources diversifiées
- Présentation des comptes à l'Assemblée Financière

Faiblesses :

- L'augmentation du prix des licences peut finir par être mal perçue
- Sur les subventions municipales, aux vues du contexte des finances publiques et des élections municipales, une crainte sur une baisse des subventions
- Sponsoring plus compliqué du fait de la conjoncture économique
- Communication et transparence peuvent être appréciées par les adhérents

Actions envisagées

Pour diversifier les sources de financements

- Continuer le travail de recherche de nouveaux partenaires (sponsors et mécènes) et de fidélisation des partenaires actuels.
 - + Poste dédié (alternant ou bénévole)
 - + Augmentation du nombre de bénévoles dans la commission partenariat
 - + Communication auprès des adhérents
 - + Démarchage
- Continuer les appels aux dons
- Continuer à développer les événements festifs

- Continuer à diversifier les produits vendus au bar
- Continuer le développement de la boutique : produits vendus mais aussi meilleure vision des dates de commande et de récupération des commandes.

L'un de nos principaux partenaires est la mairie de Rezé. 18% de nos recettes 2023-2024 sont des subventions municipales. De plus, la collectivité met à la disposition du club des gymnases, un bureau et des salles de réunions.

Le club doit donc continuer à avoir des échanges réguliers avec la mairie (élus et agents) autour de la vie du club, le sport à Rezé, les évènements rezéens,.....

Pour améliorer la transparence de l'information financière

Même si à chaque Assemblée Générale, le bilan est présenté et les choix expliqués, cela peut rester un peu flou pour les adhérents et leurs parents.

- Simplification de la grille tarifaire
- Une communication régulière sur les finances du club (AG, infographies,...)
- Mise en place d'un tarif solidaire

Indicateurs de suivi et fréquence

Indicateur	Cible/objectif	Fréquence de suivi
Nombre de partenaires	<ul style="list-style-type: none"> • Que 80% de nos partenaires reconduisent leur contribution • 6 nouveaux partenaires par an 	Tous les 3 mois
Nombre de dons	+5% par an	Tous les 3 mois
Ventes de la buvette	+5% par an	Tous les mois
Communication financière	2 communications par an (en plus de l'AG)	Tous les 3 mois

Conclusion

Ce projet constitue la feuille de route pour la période 2026-2029.

Un bilan sera fait chaque année à partir, en autres des indicateurs déterminés par axe.

Il sera réajusté si cela s'avère nécessaire.

Enfin, pour que ce projet vive, il demande l'implication de toutes et tous : adhérents, parents, bénévoles et salariés.

Bonne route à ce projet !

Annexe

La CHARTE de l'Atlantique REZE Handball

Mise à jour le 14 juin 2017

Cette charte fixe les principaux objectifs de l'association.

L'Atlantique Rezé Handball se fixe pour principale mission de promouvoir, au travers du sport, les valeurs humaines essentielles suivantes, qui doivent se manifester à la fois sur le terrain en en dehors:

- le **respect** de l'autre,
- la **solidarité**, déjà induite dans la pratique d'un sport collectif tel que le Handball,
- la **responsabilisation** et la **citoyenneté** : le club ne doit pas se contenter d'accueillir des consommateurs de Handball mais doit former des "citoyens" capables de s'impliquer dans la vie du club (encadrement, arbitrage, etc...) sur la base du bénévolat,
- l'**égalité** homme/femme.

La volonté de l'Atlantique Rezé Handball à promouvoir ces valeurs se traduit par l'établissement d'engagements sociaux et sportifs.

Les objectifs sociaux

L'Atlantique Rezé Handball s'engage à :

- faire adhérer le plus grand nombre de personnes dès le plus jeune âge aux valeurs définies ci-dessus,
- favoriser l'intégration et la socialisation en utilisant la pratique du sport et en privilégiant l'esprit d'amitié et de convivialité dans l'association,
- garantir des modalités de soulagement financier lors de l'adhésion (limitation du coût de l'adhésion, tarifs réduits, échelonnement du règlement...),
- protéger et développer les bases morales et éthiques du sport, ainsi que la dignité humaine et la sécurité de ceux qui participent à ces activités sportives.

Les objectifs sportifs

Ils sont l'émanation directe des engagements sociaux de l'association dont ils contribuent à l'accomplissement. Ainsi, l'Atlantique Rezé Handball s'engage à :

- développer des actions en direction des jeunes pour leur faire découvrir nos sports (handball, école de sport et multisport) et notre structure,
- donner à chaque individu la possibilité de pratiquer une activité sportive dans un environnement sûr et sain. Ainsi, toute personne engagée dans la direction ou la supervision des activités sportives devra posséder les compétences nécessaires, une attention particulière étant accordée à la garantie de la sécurité et à la protection de la santé des personnes à sa charge,
- assurer à chacun, s'il en manifeste le désir et possède les compétences nécessaires, la possibilité d'améliorer son niveau de performance et de réaliser son potentiel de développement personnel,
- sensibiliser les adhérents et leur entourage au respect des règles, des autres et du matériel en les incitant à participer à la vie de l'association (arbitrage, assistance d'entraîneurs qualifiés...)

Ces objectifs sociaux et sportifs seront menés en favorisant les échanges et le dialogue au sein de l'association et en collaboration avec les différents partenaires sociaux et éducatifs de la commune (mairie - centre social - écoles - parents), ainsi que les instances dirigeantes du Handball et autres associations sportives adhérant à nos valeurs.

Remerciements

La construction de ce projet a duré presque 1 an ½. Un travail qui a demandé l'implication de 10 personnes sur l'ensemble de la période ; Certains au début et d'autres sur l'ensemble.

Merci à François CORBINEAU, Rémi DESSAPT, Thomas DRUART, Pierre-Antoine GOBIN, Didier HERBRETEAU, Benoît MORVAN-POULIZAC, Mona SHAHISAVANDI, Lucile SOCCOJA et Chloé VANDAMME-MARCHIVE.

Delphine Maisonneuve-Lagarde
Présidente de l'ARHB

Coordonnées

Atlantique Rezé HandBall
116 rue de la Classerie 44400 REZE

www.arhb.eu
6244006@ffhandball.net